

Institut for Medicin og Sundhedsteknologi

Nøgletal – drifts økonomi 2014

Den totale driftsomsætning for HST i 1.000 kr. (uk 10 + uk 90)

	Realiserede	Budgettede
Indtægter	125.877	126.535
Omkostninger	-130.400	-131.326
Resultat	-4.523	-4.791



Institut for Medicin og Sundhedsteknologi

Nøgletal – drifts økonomi 2014

Resultat for den ordinære drift

Realiseret - 4,5 mio. kr.

Budget (nov - 13) - 4,8 mio. kr.

Estimat (nov-14) - 4,5 mio. kr.

Den samlede løn på tværs af VIP, TAP, FLEX OG DET RUMMELIGE ARBEJDSMARKED

Realiseret 71,9 mio kr.

Budget (nov -13) 72,3 mio. kr.

Estimat (nov-14) 72,9 mio. kr.

OVERHEAD INDTÆGTER

Realiseret 9,1 mio. kr.

Budget (nov-13) 9,8 mio. kr.

Estimat (nov-14) 9,2 mio kr.

Institut for Medicin og Sundhedsteknologi

Nøgletal – projekt økonomi 2014

TOTAL OMSÆTNING - Eksternt finansierede projekter

Realiseret 42,4 mio. kr.

Budget (nov-13) 53,1 mio. kr.

Estimat (nov-14) 43,1 mio. kr.

VIP Frikøb (fra drift til projekt) - omkostning for projekterne

Realiseret 18,1 mio. kr.

Budget (nov- 13) 17,0 mio. kr.

Estimat (nov-14) 17,3 mio. k.r

TAP Frikøb (fra drift til projekt) - omkostning for projekterne

Realiseret 2,5 mio. kr.

Budget (nov-13) 2,7 mio. kr.

Estimat (nov-14) 2,5 mio. kr.

TAB på projekter

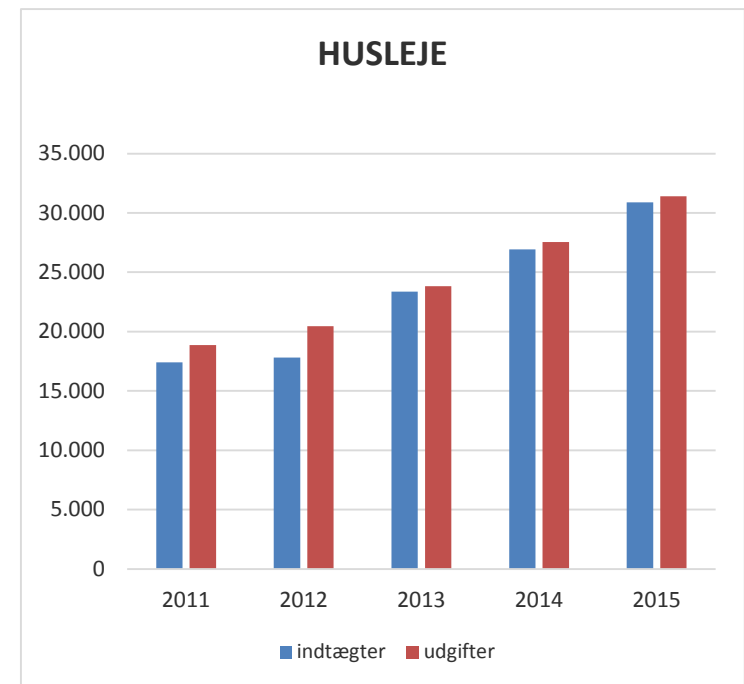
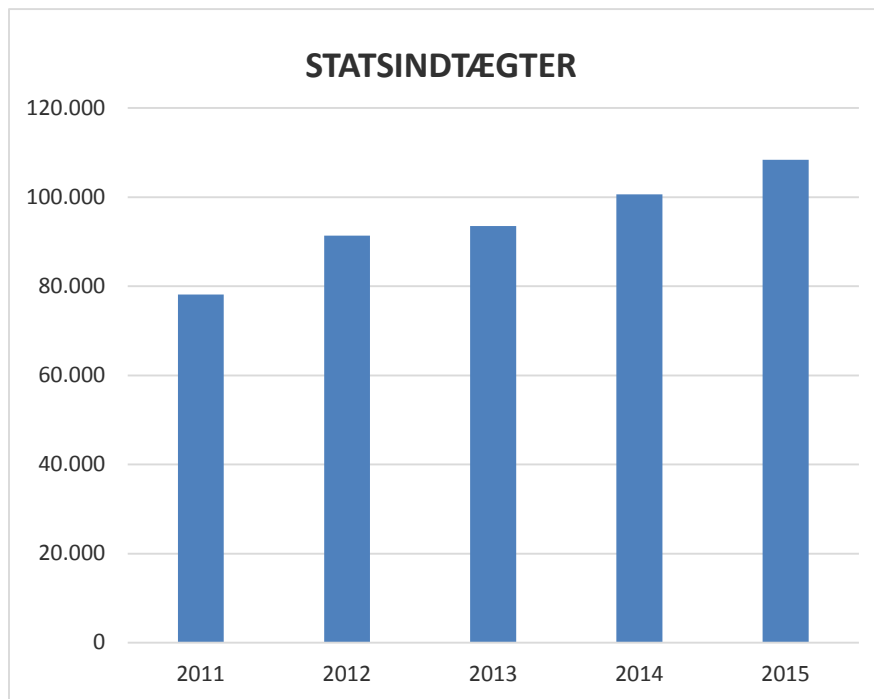
Realiseret 2,6 mio. kr.

Budget(nov 13) 0,0 mio. kr.

Estimat (nov-14) 1,9 mio. kr.

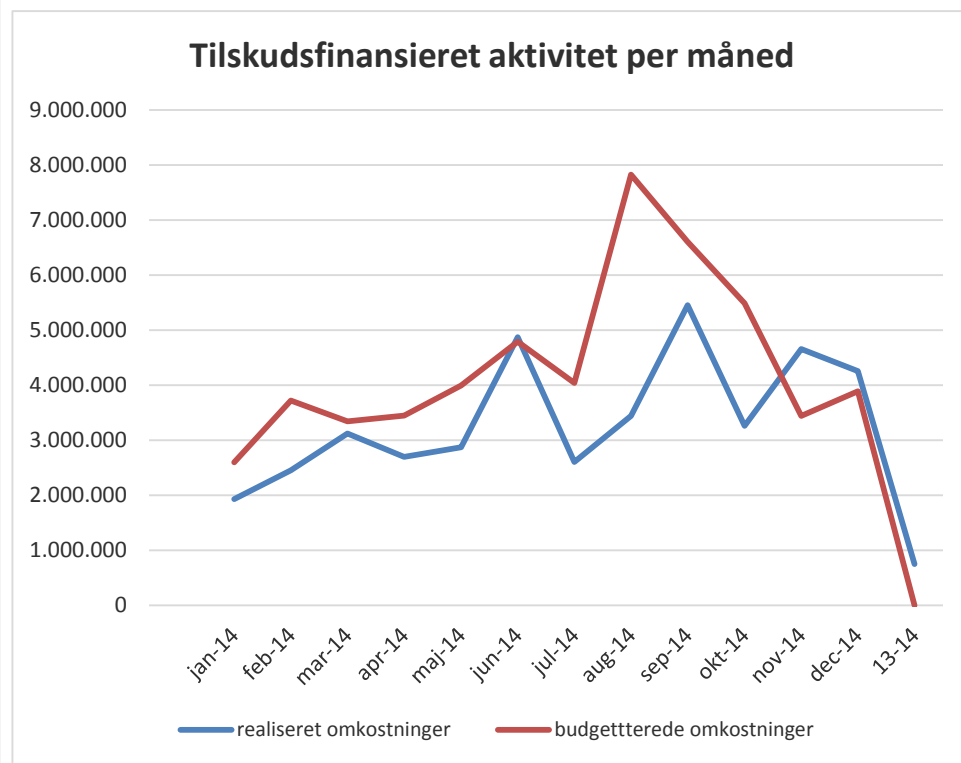
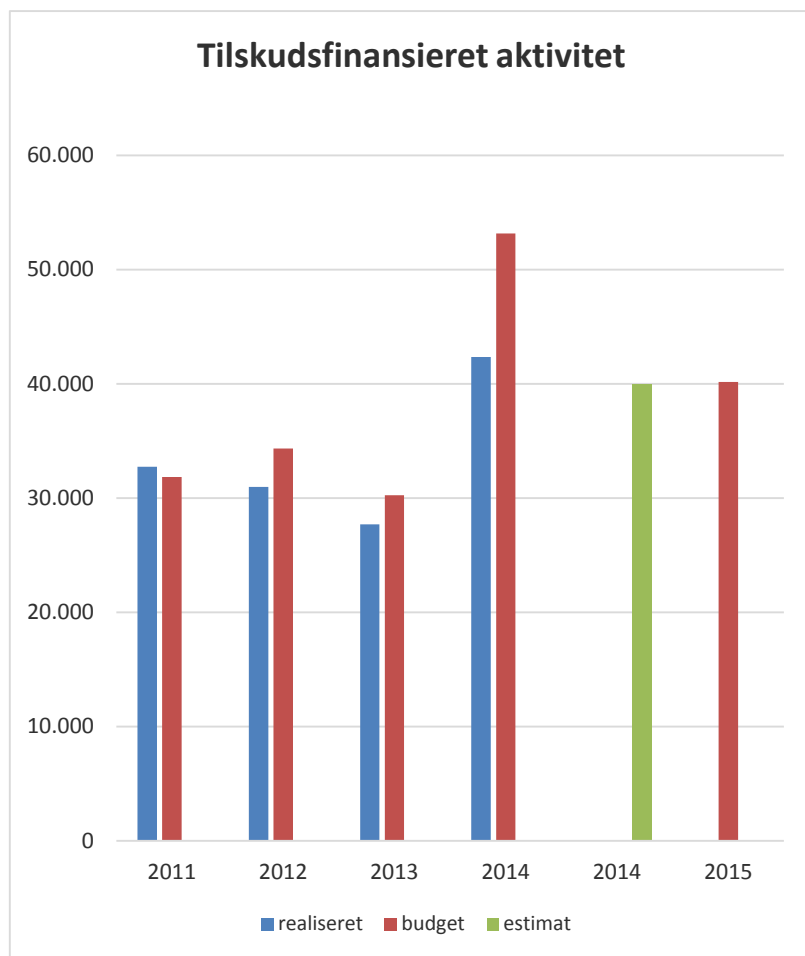
Institut for Medicin og Sundhedsteknologi

Nøgletal – økonomi 2011-2014 og budget 2015



Institut for Medicin og Sundhedsteknologi

Nøgletal – økonomi 2011 -14



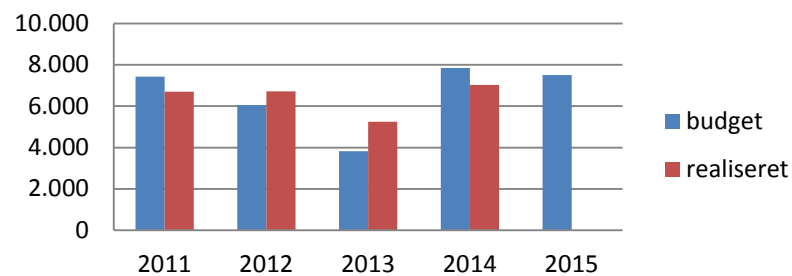
Kurverne viser, hvordan budgettet og forbruger følger hinanden per måned i 2014

Institut for Medicin og Sundhedsteknologi

Nøgletal – økonomi 2011- 2014

Overhead indtægter

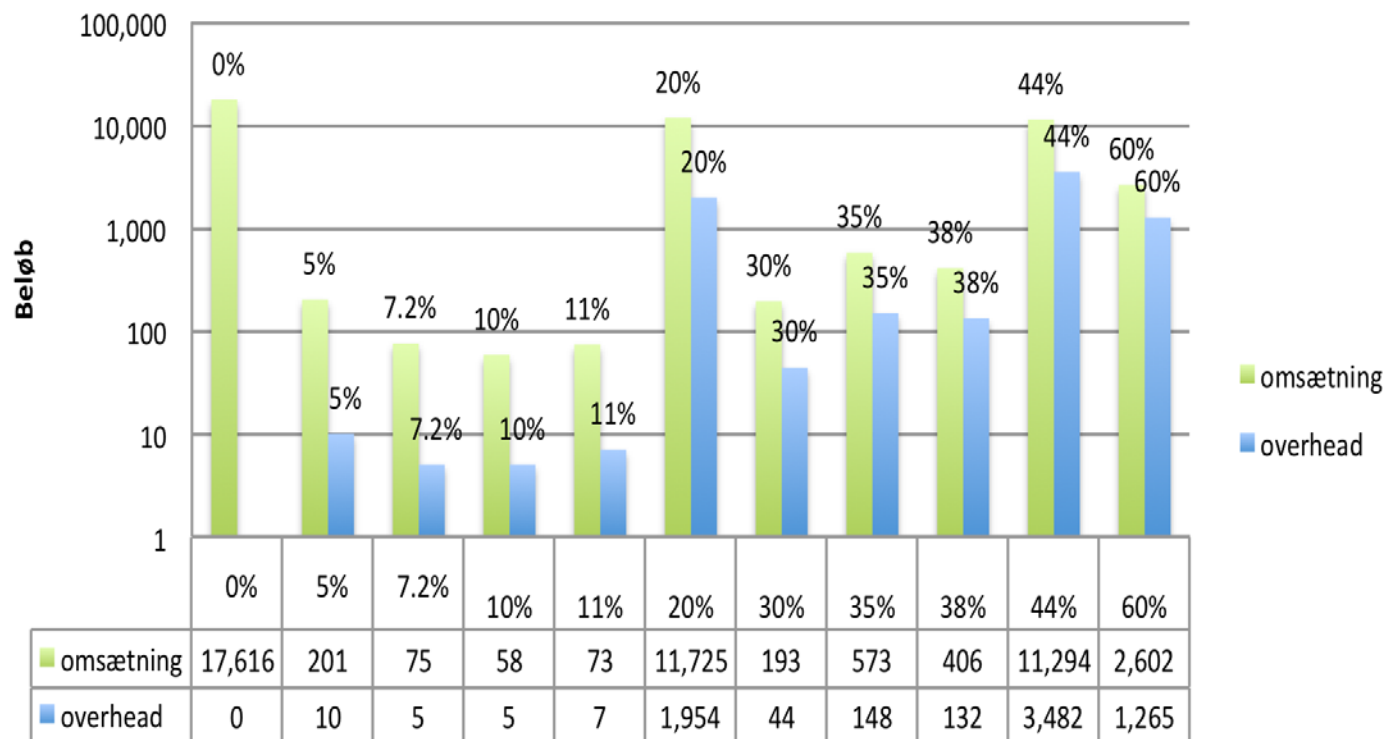
Beløb i tusind kr.



Rest til undervisning og drift VIP

SUM HST	2012	2013	2014	2015
VIP løn uk 10	66.594	68.314	75.227	77.287
VIP frikøb uk 10	-12.623	-12.771	-18.140	-16.749
(VIP løn - VIP frikøb)	53.971	55.543	57.087	60.538
Kapacitet til ordinær drift (uk 10)	81,0%	81,3%	75,9%	78,3%
Kapacitet til ekstern aktivitet uk 95 og uk 97	19,0%	18,7%	24,1%	21,7%
<i>Tabellen viser kapacitet som anvendes til hhv undervisning (basisforskning/adm.opgaver og vejledning) i forhold til frikøb på projekter.</i>				
Nedenstående viser, hvordan en tilsvarende beregning af kapacitetet til ordinær drift og kapacitet til eksterne kapacitet forholder sig ved TEK-NAT				
Kapacitet til ordinær drift (uk 10)	66,1%	63,4%	62,3%	
Kapacitet til ekstern aktivitet uk 95 og uk 97	33,9%	36,6%	37,7%	

Projekt omsætning og overhead pr OH% gruppe 2014



Beløb i 1000 kr i ved forskellig OH%.

- Gennemsnitlig OH: 16%
- > 20%OH: 40,2%
- = 20%OH: 26,1%
- < 20%OH: 33,6%
- SUM omsætning
 - 44.816.000
- SUM overhead
 - 7.052.000